

## SOBRE TINGITÍDEOS DE LA ARGENTINA

Por OSCAR MONTE  
de Belo Horizonte, Brasil

En el presente trabajo doy a conocer una reducida, pero interesante colección de tingitídeos de la República Argentina, enviada al autor por el entomólogo Juan M. Bosq, del Insectario de la División de Zoología Agrícola del Ministerio de Agricultura, sito en José C. Paz, F. C. P., provincia de Buenos Aires, a quien agradezco la gentileza. La colección está representada por 13 especies de las cuales una es nueva para la ciencia.

### 1 - MONANTHIA PARMATA Distant

1888 — *Monanthia parmata* Distant, *Ann. Soc. Ent. Belg.*, v. XXXII, pl. 83.

Un ejemplar, algo estragado, y sin ninguna otra indicación. Champion en *Trans. Ent. Soc.*, London, 1898, presenta una excelente figura de la presente especie, en pl. III, fg. 12.

### 2 - LEPTOCYSTA NOVATIS Drake

1928 — *Leptocysta novatis* Drake, *Physis*, vl. IX, pp. 72-73.

Rosas, F. C. Sur, Buenos Aires; dos ejemplares. Hasta la fecha, sólo se conocen dos representantes del género, la otra especie es *L. sexnebulosa* (Stal). El tipo es de La Plata, Argentina, entretanto la especie ha sido también citada de S. Bernardino, Paraguay.

### 3 - GARGAPHIA SUBPILOSA Berg

1879 — *Gargaphia subpilosa* Berg. *Ann. Soc. Cient. Argent.*, pp. 136-137

Lomas, Buenos Aires y Santiago del Estero; 4 ejemplares. Según Bosq es una de las especies más frecuentes en todo el país, muy dañina y abundante en muchas plantas: *Mikania auricularia* Crb., *Ipomaea bonariensis* Curtis *Gossypium*, sps., *Helianthus annus* L.,

*Phaseolus vulgaris* L., *Pirus communis* L., *Prunus cerasus* L., *Prunus persica* Stokes, *Solanum tuberosum* L., y otras.

Tengo en mi colección algunos ejemplares enviados por los entomólogos Daguerre, Viana y otros.

Creo que hay una gran confusión con esta especie en las colecciones, porque tengo recibido muchas de ellas que no concuerdan con la diagnosis de Berg y que así se hallan clasificadas. Muchos ejemplares que he recibido con la clasificación de *subpilosa*, poseen el área costal con 2 carreras de aréolas solamente, cuando Berg dice textualmente: «membrana costae hemelytrorum basi angusta, subtilissime rotundata, basi ipsa unicellulata, deinde biseriata, dum triseriata et posterius quatriseriata».

Berg utiliza la terminología de Stal: *area costalis* lo mismo que subcostal: «membrana costae» idéntica al área costal de los autores modernos.

Los ejemplares enviados están concordados con la diagnosis de *iridescens* Champion, cuyos comentarios hago más adelante al tratar de esta especie.

#### 4 - GARGAPHIA PENNINGTONI Drake

1928 — *Gargaphia penningtoni* Drake, *Physis*, vl. IX, pp. 75-76.

La Plata, 1 ejemplar, en *Abutilon* sp.; Buenos Aires, 1 ejemplar, en *Cajanus indicus*. El tipo procede de Buenos Aires y la especie se encuentra muy dispersa en el continente sudamericano: Argentina, Brasil y Paraguay.

#### 5 - GARGAPHIA OREADES Drake

1928 — *Gargaphia oreades* Drake, *Physis*, vl. IX, p. 75.

Ocho ejemplares de Buenos Aires, de donde procede el tipo. La especie ha sido también citada para el Brasil, Río Grande do Sul. Según Bosq, vive en *Solanum nigrum* L. y *S. capsicastrum* L.

#### 6 - GARGAPHIA LUNULATA (Mayr)

1865 — *Monanthia lunulata* Mayr, *Verh. z-b Ges. Wien*, 15, p. 441.

1866 — *Monanthia lunulata* Mayr, *Reis Novara Hem.*, p. 163, fg. 46.

1873 — *Gargaphia lunulata* Stal, *Enum. Hemipt.*, III, p. 124.

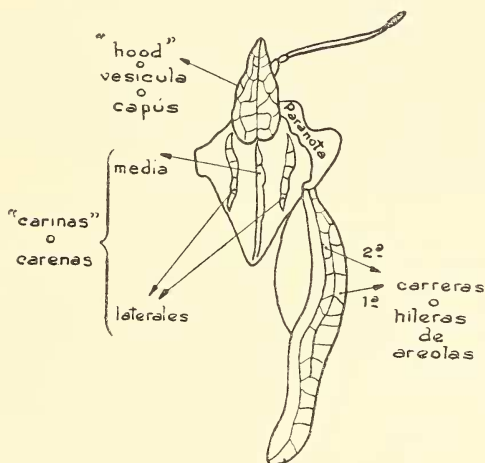
1919 — *Gargaphia lasciva* Gibson, *Trans. Amer. Ent. Soc.*, vl. 45, p. 198.

Muchos ejemplares de Chacabuco, Buenos Aires, cazados en *Pasiflora coerulea* L. Especie bastante dispersa en los países del continente sudamericano.

## 7 - GARGAPHIA BRUNFELSIAE Monte

1938 — *Gargaphia brunfelsiae* Monte, *O Campo*, año 9, n° 98, p. 64.

Chaco, 1 ejemplar cazado por Denier, en 29-11-37, en *Brunfelsia Hopeana* (Hook). El presente ejemplar es menor que el material cazado por nosotros en Belo Horizonte.



## 8 - GARGAPHIA IRIDESCENS Champion

1897 — *Gargaphia iridescens* Champion, *Biol. Centr. Amer.*, Rhynch. II, pp. 10-11, fgs. 1-1<sup>a</sup>.

1919 — *Gargaphia iridescens* Gibson, *Trans. Amer. Ent. Soc.*, vl. 45, pp. 197-98.

1922 — *Gargaphia iridescens* Bergroth, *Ann. Soc. Belg.*, vl. LXII, pp. 149-150.

Muchos ejemplares de Chacabuco, Buenos Aires, cazados en *Ambrosia tenuifolia* Spreng y Mirasol (*Helianthus annuus* L.), en marzo.

Gibson al describir esta especie en su trabajo ha presentado una descripción que se aleja de las características señaladas por Champion, pues la descripción original presenta el área costal con 2 hileras de aréolas, aumentando hasta 3 en la parte más ancha y disminuyendo hasta 1 en el ápice; mientras Gibson presenta 3 hileras de aréolas. Muy juiciosos son los comentarios hechos por Bergroth, pues los ejemplares que tengo delante de mí, poseen las características de la descripción original y acordes con las palabras de Bergroth, o sea que la mayor parte de los ejemplares posee el segundo segmento de las antenas del mismo color del primero,

es decir, negruzco en vez de pálido. Como Champion describió su especie con un solo ejemplar y este mismo sin los dos últimos segmentos de las antenas, los que sirven para mis estudios están concordes con la descripción presentada por Bergroth, esto es: el tercer segmento amarillo pálido y el cuarto negruzco con base amarilla. Hay también alguna diferencia en las medidas, las cuales ya fueron comentadas por Bergroth. Todavía, están concordes con los comentarios de Bergroth el número de hileras del área costal, pues así son los 42 ejemplares que tengo en mis manos, salvo dos que presentan el área triseriata, pero así mismo solamente de un lado, la disposición de las aréolas son confusas tal como acontece con el diseño que Champion nos presenta.

#### 9 - TELEONEMIA PROLIXA (Stål)

1860 — *Lacometopus prolixus* Stål, *Río Hemipt.*, I, p. 65.

1862 — *Monanthia (Tropidocheila) sacchari* Stål, *Stett. Ent. Zeit.*, p. 325.

1873 — *Teleonemia (Teleonemia) proluxa* Stål, *Enum. Hemipt.*, III, p. 132.

1897 — *Teleonemia proluxa* Champ., *Biol. Centr. Amer.*, Rhynch, II, p. 39, tab. 3, fgs. 9, a-b, e 10.

Dos ejemplares coleccionados por el Dr. A. Ogloblin, en la Estación Experimental de Loreto, Misiones. Especie muy variable, en tamaño y colorido, razón por la cual Champion ha creado las variedades *a* y *b*.

#### 10 - TELEONEMIA BREVIPENNIS Champion

1898 — *Teleonemia brevipennis* Champion, *Biol. Centr. Amer.*, Rhynch, II, p. 63, tab. 3, fg. 9.

Cuatro ejemplares de Misiones, Loreto, X-1936. Dos ejemplares presentan una diferencia en el área costal, siendo que no poseen en la parte más ancha 2 células, en cuanto a las otras dos están concordes con la descripción original.

#### 11 - TELEONEMIA CARMELANA (Berg)

1892 — *Leptostyla carmelana* Berg, *An. Soc. Cient. Argent.*, p. 99.

1922 — *Teleonemia simulans* Drake, *Mem. Carn. Mus.*, vl. IX, n° 2, p. 358.

1922 — *Teleonemia jenseni* Bergroth, *Ann. Soc. Ent. Belg.*, vl. LXII, pp. 150-51.

1922 — *Teleonemia simulans* Drake, *Physis*, vl. IX, p. 72.

San Roque, Corrientes, II-1920, dos ejemplares.

## 12 - CORYTHAICA PLANARIS (Uhler)

1893 — *Typonotus planaris* Uhler, *Proc. Zool. Soc.*, London, pp. 716-717.

1924 — *Corythaica planaris* Drake-Bruner, *Mem. Soc. Cub. Hist. Nat.*, vl. VI, Nos. 3-4, pp. 153-154.

Santiago del Estero, Ciudad, II-1935, 4 ejemplares, cazados en el Meloncillo del campo (*Solanum eleagnifolium* Cav.).

Según Drake, las especies de Berg: *Leptostyla cucculata* y *L. passiflorae* son del género *Corythaica* (Physis, vl. IX, 1928, p. 72). Yo soy del mismo parecer y tengo la impresión de que *passiflorae* es *planaris*, por lo menos es lo que se puede deducir por el estudio de la diagnosis. Sin un estudio de los tipos es imposible decidir; pero si es verdad la conclusión por las diagnosis tenemos *planaris* en la sinonimia.

Por la diagnosis creo que la especie *cucculata* venga a ser *monacha* y así es otra especie que también desaparece.

Entretanto estos comentarios no deciden la cuestión, lo que solamente es posible hacer con el estudio de los tipos.

## 13 - CORYTHAICA BOSQI, N. SP.

Pronoto puntilloso, estrechado en la base y con la porción triangular ligeramente reticulada. Paranota más o menos ancho, biseriado en su mayor parte, sinuoso, no tanto como en *planaris* y *monacha*, bien más estrecho que en las especies citadas arriba y con algunas nervaduras negruzcas; tricarinado, la carena mediana con una sola carrera de aréolas anchas, un poco más alta que las carenas laterales, siendo las aréolas medianas oscuras; las carenas laterales bien sinuosas, uniseriadas, con aréolas anchas y hialinas. Vesícula más larga que alta, un poco aplanada en la base y aguzada hacia el ápice, pasando ligeramente al ápice de la cabeza, la cual se halla completamente cubierta por ella, la nervadura mediana bien saliente, y, a veces, con nervaduras oscuras. Las antenas amarillo-pálidas, casi lisas, salvo el cuarto segmento que posee pelos bien visibles, pero pocos. Los 1º y 2º segmentos ligeramente robustos; el primero dos veces el largo del 2º; el tercero, cuatro veces el 1º; y los 1º y 2º juntos, iguales al 4º.

Elitros sobrepasando regularmente la parte final del abdomen, de colorido amarillo paja, bien semejantes a los de *monacha* y cortados con nervaduras oscuras. Area costal no muy ancha, levantada, uniseriada en su mayor parte con aréolas anchas, pero biseria-

das en el centro, aquí y allí con nervaduras oscuras; subcostal con 3 carreras de aréolas en su mayor anchura; área discoidal estrechada en las extremidades, con 3 carreras de aréolas en la parte más ancha; la elevación entre las áreas subcostal y discoidal, bien saliente.

Patas amarillas; la parte ventral del tórax de color castaño oscuro.

Colorido general amarillo paja con máculas oscuras; una mácula también oscura en el centro de la carena mediana y muchas otras dispuestas por los élitros. En el área costal pocas nervaduras oscuras.

Rostro corto, no llegando a las patas medianas, mientras la abertura rostral llega hasta allí.

Long., 2,20 mm.; lat., 1,05 mm.

Holotipo (macho) y alotipo (hembra) y dos paratipos, en mi colección, y otro paratipo en la colección Bosq, de Santiago del Estero, Fortín Inca, 19-XII-1937. La especie fué cazada por el entomólogo Juan M. Bosq, a quien tengo el honor de dedicársela.

La presente especie es semejante a *monacha*, pero se distingue por poseer la carena mediana uniseriada, los paranotas más estrechos y no triseriados en la mayor anchura y ni el área costal biseriada en su mayor parte y también por el aspecto de la vesícula.

Por la carena media uniseriada es fácil distinguir esta especie de *Corythaica (Leptobyrsa) cucculata* Berg y *C. (Leptobyrsa) passiflorae* Berg.

#### BIBLIOGRAFIA

- 1 — BERG, C., 1879 - *Hemiptera Argentina*, pp. 135-136.
- 2 — BERG, C., 1884 - *Addenda et Emedanda ad Hemiptera Argentina*, pp. 102-103.
- 3 — BUENO, J. R. T., 1917 - *Bull. Brooklyn Ent. Soc.*, vl. XII, p. 19.
- 4 — DRAKE, C. J., 1921 - *Florida Entomologist*, vl. IV, nº 4, p. 50.
- 5 — DRAKE, C. Y BRUNER, S., 1923 - *Mem. Soc. Cub. Hist. Nat.*, vl. VI, Nos. 3-4, pp. 153-154.
- 6 — DRAKE, C. Y POOR, M. E., 1937 - *Mem. Carn. Mus.*, vl. XX, pp. 311-312.
- 7 — GIBSON, E. H., 1919 - *Proc. Biol. Soc. Wash.*, vl. 32, pp. 98-101.
- 8 — STAL, C., 1860 - *Río Hemipt.*, I, p. 64.
- 9 — UHLER, P. R., 1893 - *Proc. Zool. Soc.*, London, pp. 716-717.
- 10 — UHLER, P. R., 1894 - *Proc. Zool. Soc.*, London, p. 203.